

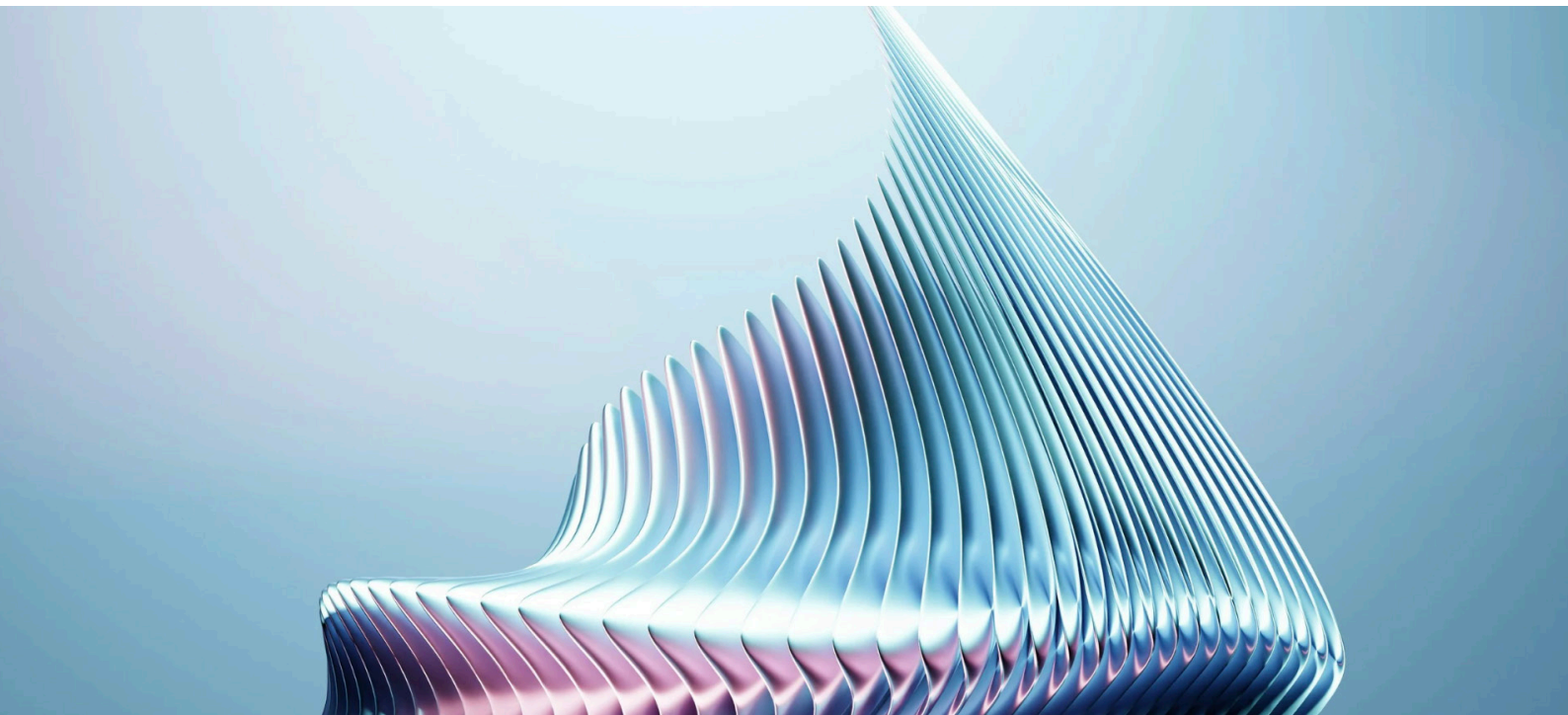
The background of the entire page is a photograph of several translucent blue glass cubes. One cube is in sharp focus in the foreground, while others are blurred in the background, creating a sense of depth. The lighting is soft, highlighting the edges and facets of the glass.

LLYC
IDEAS

AGOSTO, 2025

Cierre de listas nacionales

ELECCIONES LEGISLATIVAS ARGENTINA



01

INTRODUCCIÓN

02

CONTEXTO GENERAL

Político
Económico
Social

03

¿QUÉ SE ELIGE?

04

CONTEXTO PARTIDARIO

Oficialismo
Oposición

05

¿QUÉ SE PONE EN JUEGO?

Oficialismo
Oposición

06

PROVINCIAS ESTRATÉGICAS

Cámara de Diputados
Senado

07

REFLEXIONES FINALES

INTRODUCCIÓN

El **cierre de listas del domingo 17 de agosto** marcó un punto de inflexión en el calendario electoral: a partir de este momento, las alianzas ya tienen definidas sus candidaturas para las **elecciones generales del 26 de octubre**, y se da la entrada a la recta final para el inicio formal de la campaña. Este hito no solo ordena el escenario político, sino que también revela las estrategias, alianzas y tensiones que se venían tejiendo en las últimas semanas.

En juego estarán **127 bancas de Diputados y 24 bancas de Senadores**, distribuidas según el calendario de renovación parcial que establece la Constitución nacional. Este reparto convierte a provincias como Buenos Aires, CABA, Córdoba, Salta, Entre Ríos, Río Negro, Neuquén, Chaco, Santiago del Estero y Tierra del Fuego en escenarios decisivos para la conformación de mayorías y alianzas parlamentarias.

Si bien la **contienda electoral pareciera polarizarse** entre el oficialismo de **La Libertad Avanza y Fuerza Patria** (nuevo nombre del peronismo kirchnerista), también **surgen otras alianzas**, como **Provincias Unidas**, que agrupa a varios gobernadores no

alineados con ninguno de los dos extremos del espectro, además de fuerzas provinciales que se presentan por su cuenta.

Entre **los principales referentes que encabezan las listas tanto a Diputados como al Senado** se encuentran en **CABA: Patricia Bullrich (LLA) y Mariano Recalde (FP)**, por **Provincia de Buenos Aires: José Luis Espert (LLA) y Jorge Taiana (FP)**, por **Córdoba: Gonzalo Roca (LLA), Juan Schiaretti (PU), Pablo Carro (UP) y Ramón Mestre (UCR)**, por **Santa Fe: Agustín Pellegrini (LLA), Gisela Scaglia (PU) y Caren Tepp (FP)**, en **Tucumán** el propio gobernador **Jaldo** y por el **Chaco** el **ex gobernador Capitanich**. En algunos casos, la definición de candidaturas reconfiguró alianzas y dejó fracturas internas; en otros, consolidó liderazgos que llegarán fortalecidos a la contienda.

Este informe recorre el contexto político, social, económico y partidario en el que se dio el cierre de listas, describe qué se elige en cada provincia, cuánto arriesga cada partido en términos de bancas en juego y cuáles son los distritos estratégicos para la Cámara de Diputados y el Senado. El análisis busca ofrecer claves para interpretar cómo llega cada espacio al inicio de la campaña, qué desafíos enfrentará y dónde podrían darse las principales batallas electorales.



CONTEXTO

POLÍTICO

En 2025, la relación entre el Poder Ejecutivo y el Congreso ha transitado por un escenario de crecientes tensiones. Tras el respaldo legislativo obtenido en 2024 con la aprobación de la Ley Bases, este año **el Congreso impuso su propia agenda y sancionó leyes contrarias al plan económico del gobierno**. Este cambio se tradujo en el **veto presidencial** a leyes de alto impacto social y fiscal, como por ejemplo la que establecía un incremento en las jubilaciones y pensiones y la que prorrogaba la moratoria previsional. Ambos casos expusieron las **limitaciones del Ejecutivo para controlar la dinámica legislativa**, así como la capacidad de la oposición para impulsar iniciativas contrarias a la línea gubernamental.

En cuanto a la relación con los gobiernos provinciales, el vínculo se ha caracterizado por una **combinación de cooperación táctica y tensiones persistentes**. Si bien el oficialismo ha logrado sostener acuerdos puntuales que le permitieron avanzar con determinados proyectos y estrategias electorales, subsisten **divergencias en materia de distribución de recursos, obra pública, implementación de reformas estructurales y autonomía provincial**. La necesidad de consensos amplios es un factor crítico, especialmente considerando que parte de la agenda legislativa del gobierno —como la reforma tributaria— requiere la adhesión de las diferentes jurisdicciones.

El gobierno buscará, con un Congreso reconfigurado a partir de diciembre de 2025 y durante 2026, **reformas de alto impacto político y económico**. Entre ellas, se destacan una **reforma laboral** orientada a flexibilizar las condiciones de contratación y promover la formalización del empleo; una **reforma tributaria** que plantea la reformulación del Impuesto al Valor Agregado (IVA) y una profunda reconfiguración del esquema impositivo provincial; y modificaciones sustanciales en el **Código Civil y Comercial, el Código Penal y la política migratoria**. La aprobación de estas iniciativas estará condicionada a la capacidad del Ejecutivo para traducir un eventual resultado electoral positivo en **mayorías legislativas y para sostener acuerdos estratégicos con gobernadores dialoguistas** que serán determinantes en la construcción de consensos más amplios.

ECONÓMICO

El gobierno llega a las elecciones tras un primer semestre marcado por una recuperación sólida aunque heterogénea, principalmente impulsada por un ordenamiento macroeconómico, una profundización en la desinflación y un aumento en la actividad económica. Datos de actividad por sector (según el EMAE del INDEC) revelan que los sectores con mayor recuperación fueron la intermediación financiera, comercio, y minería, mientras que pesca y hotelería son los sectores más golpeados. Además, sectores trabajo intensivos como la industria y la manufactura no logran recuperar sus registros previos a la llegada de Milei. Este indicador clave mide la evolución mensual de la actividad económica en Argentina y sirve como anticipo del PBI. El esquema de flotación cambiaria, acompañado de una política monetaria y fiscal estricta, logró recuperar competitividad y moderar la transmisión de las variaciones del dólar a precios. Sin embargo, el aumento real de los salarios podría frenar el proceso de desinflación, la principal bandera del gobierno.

El préstamo del Fondo Monetario Internacional jugó un papel central en esta etapa: permitió acumular reservas suficientes para flexibilizar gradualmente el cepo cambiario y otorgó respaldo ante eventuales tensiones en el mercado. La primera revisión fue superada con éxito, con elogios en materia fiscal y monetaria, aunque el organismo advirtió sobre la necesidad de una política más activa de acumulación de divisas. **Las metas de reservas fueron recalibradas a la baja para los próximos dos años, señal de que este objetivo se tornó más difícil de cumplir**. Aun con la baja, el desafío es mayúsculo: Argentina deberá volver a los mercados de capitales post elecciones y también tener una política de acumulación de reservas más activa, como ya ha indicado el FMI.

La recuperación estuvo impulsada principalmente por el crecimiento del crédito real al sector privado, que permitió un **repunte notable en el consumo de bienes durables, inmuebles y vehículos**, mientras que la demanda de bienes de consumo no logró terminar de apuntalarse. En este sentido, se observa una recuperación heterogénea con un índice muy bajo de inflación en la canasta de alimentos y un **ajuste que afecta principalmente a hogares de ingresos medios**, dada la incidencia de los aumentos en precios regulados y servicios que consumen típicamente estos hogares. Los sectores medios son los más golpeados, al ver disminuido en gran proporción su salario disponible, esto es luego de pagar gastos corrientes. Este empeoramiento en la calidad

de vida está generando descontento dentro de estos grupos.

La **inversión pública** continúa frenada, con una caída de la obra pública del 42% interanual en julio, mientras el gobierno busca impulsar infraestructura con capital privado. La inversión privada se vio favorecida por el crecimiento del crédito al sector privado, mencionado anteriormente, que aumentó un 95% desde diciembre de 2023 y por el dinamismo de sectores exportadores como energía y minería, con expectativas de aportes de hasta USD 20.000 millones anuales hacia 2030 según datos del Ministerio de Economía de la Nación.

En el frente externo, la **balanza comercial** atravesó tensiones en la primera mitad del año debido a un tipo de cambio barato que incentivó importaciones y turismo emisor. El **ajuste cambiario** posterior reacomodó los incentivos, moderando las compras externas y mejorando el saldo. Para 2025 se espera un superávit cercano a USD 6.500 millones, muy por debajo del año previo y dependiente de factores estacionales como la cosecha gruesa.

SOCIAL

En términos sociales, el 2025 muestra una **combinación de apoyo al gobierno y una alta sensibilidad frente a los indicadores económicos y sociales**. La **aprobación presidencial** se ubicó en el primer semestre entre 45% y 49% según diversas consultoras; la Encuesta de Satisfacción Política y Opinión Pública (ESPOP) que realiza de manera bimestral la Universidad de San Andrés (UdeSA) **registró 42%**, marcando una baja reciente dentro de ese rango. Diversos analistas señalan que, considerando series de aprobación de varias encuestadoras, **es inusual que un presidente llegue a elecciones legislativas con un nivel de apoyo tan elevado**. Esta dinámica se produce en un marco donde los datos oficiales muestran avances macroeconómicos, como la desaceleración de la inflación, pero también desafíos persistentes, como una tasa de desempleo del 7,9% en el primer trimestre.

Las cifras más recientes muestran una **disminución notable de la pobreza** que, según el Ministerio de Capital Humano, a través del Consejo Nacional de Coordinación de Políticas Sociales (CNCPS) y en base a datos del Instituto Nacional de Estadísticas y Censos (INDEC), **se ubicó en el 31,7 %** en el primer trimestre de 2025.

No obstante, en lo que respecta al mercado laboral todavía no se ven señales de recuperación del empleo formal sino una transferencia parcial de esos puestos de trabajo al mercado informal. A su vez, el gobierno tomó la decisión de no homologar acuerdos paritarios que impliquen aumentos mensuales superiores al 1%, cuando la inflación está más cercana al 2%, por lo que posiblemente observemos una nueva pérdida del salario contra la inflación en los últimos meses del año.

Si bien no se observa en la calle un escenario de alta conflictividad social, la postura del Poder Ejecutivo frente a temas claves como el aumento de las jubilaciones, la prórroga de la moratoria previsional, la Ley de Discapacidad o de Financiamiento Universitario, han generado revuelo en la opinión pública. Estas iniciativas, sancionadas por el Congreso y luego vetadas por el Poder Ejecutivo, fueron interpretadas por sectores opositores y parte de la sociedad como una señal de insensibilidad frente a demandas sociales prioritarias, a la vez que expusieron una falta de coordinación política dentro del gobierno.



¿QUÉ SE ELIGE?

Tal como ocurre cada dos años, en las elecciones legislativas de 2025 se renovará **la mitad de la Cámara de Diputados (127 bancas) y un tercio del Senado (24 escaños)**.

El próximo 26 de octubre, se llevarán a cabo las **elecciones para la Cámara de Diputados en las 24 jurisdicciones del país**. En cambio, en el **Senado sólo ocho distritos renovarán representantes: la Ciudad Autónoma de Buenos Aires, Chaco, Entre Ríos, Neuquén, Río Negro, Salta, Santiago del Estero y Tierra del Fuego**. Cada uno de ellos elegirá tres senadores, dos por el partido que obtenga mayor cantidad de votos y uno por la agrupación que logre el segundo puesto.

Una característica distintiva de estas elecciones es que será la **primera vez que se implementará a nivel nacional la Boleta Única de Papel (BUP)**. Las provincias de **Mendoza, Catamarca, La Rioja y Santiago del Estero llevarán a cabo sus votaciones locales junto a la nacional**. Es decir, además de definir sus diputados y/o senadores nacionales, elegirán autoridades y legisladores provinciales. En algunos casos, **la BUP deberá convivir con la tradicional boleta múltiple partidaria**, por lo que los votantes se encontraran con un cuarto oscuro

“Tal como ocurre cada dos años, en las elecciones legislativas de 2025 se renovará la mitad de la Cámara de Diputados (127 bancas) y un tercio del Senado (24 escaños)”

para la categoría nacional y otro cuarto oscuro para la categoría provincial.

Sin embargo, 10 jurisdicciones desdoblaron las elecciones legislativas para sus propias cámaras de diputados y senadores. Ya ocurrieron en Salta (11 de mayo), Jujuy (11 de mayo), Chaco (11 de mayo), San Luis (11 de mayo), Ciudad de Buenos Aires (18 de mayo), Misiones (8 de junio), Santa Fe (29 de junio) y Formosa (29 de junio). Quedan pendientes Corrientes (31 de agosto) y la Provincia de Buenos Aires (7 de septiembre).

PRÓXIMAS FECHAS CLAVE DEL CRONOGRAMA ELECTORAL 2025



LAS BANCAS EN JUEGO



- Senadores nacionales 24
- Diputados nacionales 127

JUJUY
3 Diputados nacionales

SALTA
3 Senadores nacionales
3 Diputados nacionales

TUCUMÁN
4 Diputados nacionales

CATAMARCA
3 Diputados nacionales

LA RIOJA
2 Diputados nacionales

SAN JUAN
3 Diputados nacionales

SAN LUIS
3 Diputados nacionales

MENDOZA
5 Diputados nacionales

NEUQUÉN
3 Senadores nacionales
3 Diputados nacionales

RÍO NEGRO
3 Senadores nacionales
2 Diputados nacionales

SANTA CRUZ
3 Diputados nacionales

TIERRA DEL FUEGO
3 Senadores nacionales
2 Diputados nacionales

FORMOSA
2 Diputados nacionales

CHACO
3 Senadores nacionales
4 Diputados nacionales

SANTIAGO DEL ESTERO
3 Senadores nacionales
3 Diputados nacionales

MISIONES
3 Diputados nacionales

CORRIENTES
3 Diputados nacionales

SANTA FE
9 Diputados nacionales

ENTRE RÍOS
3 Senadores nacionales
5 Diputados nacionales

CÓRDOBA
9 Diputados nacionales

CAPITAL FEDERAL
3 Senadores nacionales
13 Diputados nacionales

BUENOS AIRES
35 Diputados nacionales

LA PAMPA
3 Diputados nacionales

CHUBUT
2 Diputados nacionales

Fuente: Cámara Nacional Electoral

CONTEXTO PARTIDARIO

Las elecciones legislativas de 2025 muestran, en líneas generales, la consolidación de una estructura con **dos grandes fuerzas en pugna: el oficialismo**, que consta de una **alianza entre La Libertad Avanza y el PRO** en nueve distritos, y **entre el partido violeta y la Unión Cívica Radical** en otros dos (Mendoza y Chaco); y la **oposición dura**, nucleada en el **justicialismo**, que, con matices en ciertas provincias, **ha logrado unificar al kirchnerismo, el massismo y otros sectores del peronismo**. Como **tercera vía**, pero sin capacidad aún de incidir de manera significativa en la agenda pública, **se ha conformado Provincias Unidas**, un frente que agrupa a **seis gobernadores**: Martín Llyayora (Córdoba), Maximiliano Pullaro (Santa Fe), Ignacio Torres (Chubut), Carlos Sadir (Jujuy), Claudio Vidal (Santa Cruz) y Gustavo Valdés (Corrientes); que, **a su vez, cuenta con la participación de sectores de la Unión Cívica Radical y el justicialismo no kirchnerista en algunas provincias**. Por último, diferentes mandatarios provinciales mantienen su independencia y serán claves en la elección.

OFICIALISMO

Luego de un **trabajoso cierre de alianzas**, que tuvo lugar hasta entrado el viernes 8 de agosto, **La Libertad Avanza logró acordar con el PRO en 9 distritos**, incluyendo la **Ciudad Autónoma de Buenos Aires (CABA)**, donde el libertarismo **propinó una resonante derrota al partido amarillo en las elecciones locales de mayo**, imponiéndose con más del 30% de los votos con su candidato, el vocero presidencial Manuel Adorni, y dejando al oficialismo local, encabezado por Silvia Lospennato, en tercer lugar detrás del peronismo que impulsó la postulación de Leandro Santoro a la Legislatura.

La incorporación del PRO a la **“Alianza La Libertad Avanza”**, que preservó **los colores y el sello del partido conducido por Karina Milei**, se repitió tanto en la Ciudad como en la Provincia de Buenos Aires. Las condiciones que habrían sido impuestas por la secretaria general de la Presidencia fueron estrictas: ceder ambas candidaturas a senador y aceptar que las listas de diputados estén encabezadas por referentes libertarios. Este acuerdo generó debates en el seno del PRO y hubo quienes sostuvieron que **“lo mejor para el país”** sería contar con un PRO fuerte, que apoye al Gobierno en sus iniciativas, pero también en la posición de imponer límites

para defender la institucionalidad y otros intereses. Sin embargo, **la opinión mayoritaria dentro del partido apuntó a la necesidad de construir una alianza con músculo político para “eliminar al kirchnerismo”**, permitiéndole al oficialismo **conseguir mayor gobernabilidad de cara al segundo tramo de gestión**. Pesó también la ponderación de cuánto podía lograr el PRO compitiendo por fuera.

Además de la Ciudad y la Provincia de Buenos Aires, **La Libertad Avanza selló alianzas con el PRO en Córdoba** (junto al Frente Cívico y MID), **Entre Ríos** (también con UCR y Partido FE), **Catamarca, La Pampa, Misiones, Tierra del Fuego** (en conjunto con Republicanos y el Partido Libertario), y **Tucumán**. Entretanto, en **Mendoza**



y en Chaco consolidó un acuerdo con la Unión Cívica Radical, partido gobernante en ambas provincias.

En otros distritos, como **Río Negro y Santa Cruz**, el **partido optó por ir en solitario**, apostando a la figura de Milei para captar votos independientes. Por último, **en San Luis, cerró una alianza con el oficialista Claudio Poggi** y los partidos Movimiento de Acción Vecinal y Demócrata.

Respecto a las principales candidaturas, se cuentan los nombres de dos actuales ministros: **Patricia Bullrich**, quien se postulará como senadora por la Ciudad de Buenos Aires, y **Luis Petri**, candidato a diputado nacional por Mendoza en representación de la alianza entre LLA y el oficialismo de **Alfredo Cornejo**. Asimismo, **la lista oficialista para la Cámara de Diputados en la Ciudad de Buenos Aires contará con nombres como los de Alejandro Fargosi, Patricia Holzman y Sabrina Ajmechet**. En el distrito más grande del país, la **provincia de Buenos Aires**, que concentra más de un tercio del total del padrón electoral, **irá al frente de la lista de Diputados el actual presidente de la comisión de Presupuesto y Hacienda José Luis Espert**, escoltado por candidatos como **Diego Santilli** (adalid del acuerdo PRO-LLA en PBA), el armador libertario **Sebastián Pareja y Alejandro Finocchiaro**, quien fue ministro de Educación entre 2017 y 2019.

OPOSICIÓN

En el extremo opuesto, la **oposición dura**, agrupada mayoritariamente en distintos sectores del kirchnerismo, ha optado por el sello **"Fuerza Patria"** en 14 de las 24 jurisdicciones, concentrando bajo su égida las corrientes que responden a **Cristina y Máximo Kirchner, Sergio Massa, Axel Kicillof, Juan Grabois, Guillermo Moreno** y otros referentes del justicialismo. La puja principal tuvo lugar en el **territorio bonaerense**, donde **la disputa por la definición de la cabeza de lista para la Cámara de Diputados se resolvió sorpresivamente a favor de Jorge Taiana**, ex canciller y un nombre que a priori no estaba en los planes, pero que habría sido impulsado por el gobernador Kicillof y aprobado por el resto de los miembros de la alianza.



Quien salió muy fortalecido del cierre fue el representante del **Frente Patria Grande, Juan Grabois**, quien ocupará el **tercer lugar de la lista en la provincia de Buenos Aires** y colocó también a **Itai Hagman** como **primer candidato a Diputado Nacional por la Ciudad de Buenos Aires**. En el distrito federal, **la lista de senadores de Fuerza Patria será encabezada por Mariano Recalde y Ana Arias**, decana de la Facultad de Ciencias Sociales de la Universidad de Buenos Aires (UBA).

FUERZAS DE CENTRO Y PROVINCIALISMOS

Como una **alternativa de centro** aparecen en la mayoría de los distritos opciones encabezadas por los **mandatarios provinciales**, siendo que ninguno de los 24 pertenece estrictamente a La Libertad Avanza. Sin embargo, las estrategias de cada gobernador han sido muy disímiles.

Los gobernadores **Martín Llaryora** (Córdoba), **Maximiliano Pullaro** (Santa Fe), **Ignacio Torres** (Chubut), **Carlos Sadir** (Jujuy), **Claudio Vidal** (Santa Cruz) y **Gustavo Valdés** (Corrientes) decidieron conformar la alianza Provincias Unidas, con el ex candidato presidencial **Juan Schiaretti** ejerciendo como armador nacional y primer candidato a Diputado Nacional en Córdoba y con **Florencio Randazzo** encabezando la boleta bonaerense. La alianza guarda vasos comunicantes con **Somos Buenos Aires**, armado que compite en las legislativas distritales.

Provincias Unidas está integrada por sectores de los partidos Justicialista, Demócrata Cristiano, GEN, Hacemos, Socialista, Evolución, UCR y otras fuerzas provinciales. Se propuso -infructuosamente- presentar candidatos en todas las provincias y **construir una fuerza con capacidad de impulsar una candidatura presidencial propia en 2027**. En su acta constitutiva, se detalla que

el nuevo bloque tiene “la enorme responsabilidad de defender los intereses de nuestras provincias y, al mismo tiempo, contribuir a la gobernabilidad de la Argentina”.

Varios gobernadores han sido críticos de la alianza Provincias Unidas, refiriéndose a ella como “una plataforma para evitar confrontar de verdad con el gobierno”. Puede que en esa crítica se explique que **ninguno de los gobernadores cuyas provincias eligen senadores se haya sumado a Provincias Unidas**. Por el contrario, los mandatarios de las 8 provincias que eligen representantes para la Cámara Alta tuvieron **estrategias muy dispares**. Por caso, Neuquén, Río Negro y Salta competirán con listas propias; Chaco, Entre Ríos y la CABA, dentro de LLA; y Santiago del Estero y Tierra del Fuego, por Fuerza Patria.

Además de Randazzo en la provincia de Buenos Aires y Schiaretti en Córdoba, Provincias Unidas cuenta con candidatos de renombre en otros distritos. La vicegobernadora de **Santa Fe, Gisela Scaglia**, encabezará la boleta que apoya el gobernador **Maximiliano Pullaro**. En **Chubut, Ana Clara Romero** encabezará la boleta sostenida por **Ignacio Torres**, secundada por el vicegobernador **Gustavo Menna**. **Claudio Vidal** presenta como candidato en Santa Cruz a su jefe de Gabinete, **José Álvarez**. **Gustavo Sáenz** convocó para encabezar la lista de senadores a la ex Secretaria de Energía del gobierno de Alberto Fernández, y de Minería en los albores de la gestión mileísta, **Flavia Royón**.



¿QUÉ SE PONE EN JUEGO?

OFICIALISMO

Estas elecciones serán claves para el oficialismo por dos razones, principalmente. En primer lugar, como todas las elecciones de medio término, **servirán a modo de plebiscito de las políticas implementadas por el Presidente Milei**. Por este motivo, desde el equipo de gobierno, harán hincapié durante la campaña electoral en logros como la baja de la inflación, la desregulación y reducción de la estructura del Estado.

Un buen resultado electoral puede tener, a su vez, un efecto positivo en la confianza del mercado para los dos años restantes del gobierno de Milei. Con una cotización del dólar al alza y un Índice de Precios al Consumidor que no logra perforar el piso del 1%, se puede observar una actitud de “wait and see” por parte de decisores clave para la macroeconomía. Desde el equipo de Casa Rosada, buscan enviar una señal a estos inversores para poder seguir llevando buenas noticias al electorado.

Al mismo tiempo, las legislativas serán fundamentales para que La Libertad Avanza gane mayor solidez en el Congreso. Obtener un mayor número de bancas será crucial para que el proyecto libertario se consolide con reformas clave con las que el oficialismo buscará dinamizar la economía: las reformas tributaria y laboral. Por otro lado, para el gobierno es de vital importancia tener la capacidad “block power”: frenar la aprobación de proyectos presentados por la oposición que puedan implicar un aumento del gasto público. Por lo tanto, **los estrategas libertarios buscarán que estas elecciones les permitan llegar al tercio de legisladores propios, a fin de poder vetar en el recinto iniciativas que originan en la oposición. Llegar al tercio de legisladores propios también es de vital importancia para que el gobierno frene el avance de pedidos de juicio político contra el Presidente.**

Es probable que en estas elecciones la coalición libertaria se beneficie de **la falta de cohesión en bloques opositores**, quienes hasta el momento no lograron armar una oferta novedosa para el sector del electorado descontento con la gestión Milei. Además, **el oficialismo tiene poco que perder y mucho por**

ganar: en la Cámara de Diputados arriesgan pocos escaños y en el Senado ninguno.

Las elecciones de medio término, además, representan **el primer desafío a gran escala para LLA desde las elecciones presidenciales de 2023**, cuando Javier Milei llegó al ballotage contra el entonces ministro de Economía de la Nación, Sergio Massa. No obstante, hay indicios, como la victoria en mayo en las elecciones de la Ciudad de Buenos Aires, de que el oficialismo podría tener una performance positiva en relación a sus principales rivales. El espacio que hoy lideran Javier y Karina Milei **llegaría al 10 de diciembre con un número superior de bancas al actual**, incluso con un desempeño similar al de sus rivales en las urnas, lo que también se consolidaría como una señal hacia el mercado y otros decisores internacionales. Asimismo, podrían verse beneficiados por las **alianzas establecidas con otros partidos opositores al kirchnerismo** -hoy principal opositor de LLA- en territorios clave para la elección, como en la provincia y la Ciudad de Buenos Aires.



“El oficialismo tiene poco que perder y mucho por ganar: en la Cámara de Diputados arriesgan pocos escaños y en el Senado ninguno”

OPOSICIÓN

El resultado de las elecciones será importante para que la oposición, hoy fragmentada, pueda encontrar **unidad y rumbo**. Al mismo tiempo, será un momento determinante porque definirá si los rivales políticos de La Libertad Avanza logran mantener un rol competitivo o si, por el contrario, quedará reducida a una posición irrelevante para el resto del mandato de Javier Milei. El resultado no solo definirá la composición del Congreso y el margen de maniobra del oficialismo, sino que también **enviará una señal política a actores, como gobernadores e intendentes, sobre la viabilidad de apostar por una alternativa opositora sólida antes de 2027**.

PERONISMO

El peronismo atraviesa actualmente un proceso de debate interno respecto de las propuestas a presentar a su electorado. En las facciones más afines del kirchnerismo, el cierre de listas de la provincia de Buenos Aires pareció acelerar un **quiebre entre las principales figuras del partido** que hoy representa la mayor oposición a los libertarios. A su vez, el **gobernador Kicillof**, quien se ha posicionado como una de las figuras opositoras con mayor relevancia, también pondrá en juego la gobernabilidad de la provincia de Buenos Aires. Un resultado poco favorable tendría impacto más allá de lo legislativo: en ese caso, Kicillof podría elegir rearmar su gabinete que hoy cuenta con figuras ligadas a La Cámpora (hoy enfrentados con el Gobernador).

A su vez, el resultado que obtengan los principales rivales políticos de Milei será observado desde Casa Rosada. **Si la oposición se muestra débil en las urnas, muchos actores territoriales podrían priorizar acuerdos con los libertarios**, aislando aún más a los bloques opositores en el Congreso. Además, está la dimensión simbólica: una victoria relevante por parte de los candidatos oficialistas puede instalar la idea de que el La Libertad Avanza es difícil de superar en las urnas, **desmovilizando votantes y debilitando la militancia opositora**.

TERCERAS FUERZAS

Los **bloques dialoguistas** llegarán al 26 de octubre en una posición desfavorable: todos ellos renuevan

“Estos comicios representan un gran riesgo para la oposición, debido a la cantidad de bancas que ponen en juego y las pocas bancas que podría perder La Libertad Avanza”

de entre el 50% al 80% de su espacio político. En ese sentido, hay indicios de que esta elección podría achicar su representación en el Congreso, dado que **sus bancas podrían ser absorbidas por espacios mayoritarios, que pueden generar mayor atracción entre los votantes**.

Este escenario no sólo amenaza su peso numérico, sino también su **capacidad para inclinar votaciones ajustadas y desempeñar el rol de árbitros legislativos**. Si el retroceso se confirma, la dinámica parlamentaria quedará aún más polarizada, reduciendo los márgenes para acuerdos transversales y reforzando la confrontación entre las dos principales fuerzas.

Desde luego, **las elecciones de medio término son decisivas para que los distintos armados opositores puedan inclinar la balanza de poder para su lado**. No obstante, estos comicios representan un gran riesgo para la oposición, debido a la cantidad de bancas que ponen en juego y las pocas bancas que podría perder La Libertad Avanza. En un escenario en el que La Libertad Avanza ampliará su bancada, habrá que monitorear **cómo se dará la nueva dinámica de poder entre la oposición y un gobierno un poco más fortalecido**. Por este motivo, las legislativas son fundamentales para que **la oposición comience a construir su plataforma de cara a las presidenciales de 2027**, y así mostrar la capacidad de sus referentes de conectar con el electorado y liderar iniciativas en el Congreso que hagan eco de los reclamos de los descontentos con la administración del Presidente Milei.

PROVINCIAS ESTRATÉGICAS

CÁMARA DE DIPUTADOS

En cuanto a la **Cámara de Diputados**, la bancada de **Unión por la Patria** concentra el mayor número de escaños, y es la fuerza que se enfrenta a una mayor renovación en las elecciones de octubre, **con 46 de 94 bancas en juego**. Por su parte, **La Libertad Avanza (LLA)** es la segunda fuerza mayoritaria, con 39 diputados en su bloque, pero con el menor porcentaje de renovación, poniendo en juego tan solo 9 escaños. Esta situación implica una importante paridad entre ambos bloques. Es por ello, que la mirada está puesta en aquellos **distritos con mayor volumen legislativo en juego este año: Buenos Aires (35), la Ciudad de Buenos Aires (13), Córdoba (9), Santa Fe (9), Mendoza (5) y Entre Ríos (5)**.

Buenos Aires renueva 35 bancas en la Cámara de Diputados. Unión por la Patria es la fuerza política que más pone en juego con **15 bancas** y buscará defenderlas con la candidatura de Jorge Taiana, seguido por la massista Jimena López y Juan Grabois. El PRO, que renueva **7 bancas**, integrará la lista de La Libertad Avanza, que pone **2 lugares** en juego e irán con Jose Luis Espert como cabeza de lista y Diego Santilli en tercer lugar como máximos referentes. La lista de La Libertad Avanza intentará hacerse con los lugares de los ex Juntos por el Cambio como la Coalición Cívica que pone **3 bancas** en juego y el radicalismo que debe **renovar 3** (2 por Democracia para Siempre y 1 por la UCR). Encuentro Federal pone en juego **3 bancas**, entre ellas la de Florencio Randazzo, que será primer candidato por la lista de Provincias Unidas. Las otras **dos bancas** en juego corresponden al Frente de Izquierda.

Tras haber competido separados en mayo —cuando La Libertad Avanza se impuso en la Ciudad y relegó al PRO al tercer lugar—, el macrismo terminó plegándose a la estrategia nacional de Javier Milei y cerró una alianza para octubre. En la **Ciudad Autónoma de Buenos Aires se renuevan 13 bancas de diputados**. El mapa actual se reparte entre **6 bancas del PRO, 4 de Unión por la Patria, 2 de La Libertad Avanza y 1 de la Coalición Cívica**. La lista unificada oficialista llevará a Patricia Bullrich como candidata al Senado

y a Alejandro Fargosi en Diputados, con predominio libertario y el PRO relegado a lugares secundarios. El oficialismo nacional proyecta retener al menos seis de los trece diputados.

La provincia de **Córdoba renueva un total de 9 bancas**. La Libertad Avanza presentó una coalición con el PRO, el Frente Cívico, el Movimiento de Integración y Desarrollo (MID) y Primero la Gente que lleva como primer candidato a Gonzalo Roca, alfil de Gabriel Bornoroni, jefe de bloque de la La Libertad Avanza en la Cámara de Diputados. El peronismo se presentará en 3 listas distintas: Provincias Unidas y llevará al ex gobernador Juan Schiaretti como primer candidato; Fuerza Patria, que llevará a Pablo Carro como cabeza de lista y Defendamos Córdoba con Natalia de la Sota. La UCR competirá con Ramón Mestre, ex Senador Nacional e Intendente de Córdoba. El PRO deberá renovar 2 bancas mientras que la UCR pone en juego 3, entre los cuales está Rodrigo de Loredó que no aceptó la alianza con LLA y no renovará su banca. Por el peronismo, Encuentro Federal pone en juego 3 bancas, entre las que está la banca de Natalia de la Sota y por Fuerza Patria estará Pablo Carro tratando de renovar su banca. Se espera una elección competitiva liderada por las listas de Schiaretti y Gonzalo Roca.

Tras las elecciones locales de junio en **Santa Fe**, los comicios marcaron la consolidación del liderazgo del gobernador Maximiliano Pullaro de cara a las legislativas nacionales. Ahora, **la provincia renueva 9 bancas de diputados nacionales**, en un escenario fragmentado: La Libertad Avanza postula a Romina Diez, el peronismo de Fuerza Patria a Caren Tepp y Agustín Rossi, y el frente provincial Provincias Unidas del gobernador Pullaro, a su vice Gisela Scaglia y Pablo Farías, mientras que otras listas de izquierda y espacios progresistas completan la oferta. Actualmente, la representación santafesina en Diputados combina PRO, radicales, peronistas y libertarios, con varios bloques menores.

En la provincia de **Mendoza** se renuevan **5 lugares** de los cuales la UCR posee 2, Fuerza Patria otros 2 y el restante es de La Libertad Avanza. Luego del acuerdo del gobernador Cornejo con La Libertad Avanza, el frente electoral llevará al Ministro de Defensa de la Nación Luis Petri como primer candidato, con el objetivo de ampliar lo más posible la oferta electoral. El Frente Justicialista competirá con Emir Felix y el PRO se alió con Jorge Difonso de La Unión

Mendocina, quién encabezará la lista de unidad con el sello de Provincias Unidas.

En **Entre Ríos**, el gobernador Rogelio Frigerio cerró un acuerdo con La Libertad Avanza y la UCR que llevarán como primer candidato a Diputado Nacional a Andres Laumann. Por su parte, Fuerza Patria presenta como primer candidato a Guillermo Michel, ex Director General de Aduanas durante el gobierno de Alberto Fernández. Se renuevan **5 bancas**, de las cuales 2 son de Unión por la Patria, 2 del radicalismo y la restante del PRO.

SENADO

Actualmente, el Senado está conformado por 72 senadores, distribuidos entre las distintas fuerzas políticas.

REPRESENTACIÓN POR BLOQUE

ESPACIO POLÍTICO	SENADORES
La Libertad Avanza (LLA)	6
Unión por la Patria (UP)	34
Unión Ciudadana	15
Frente Nacional y Popular	15
y Convicción Federal	4
PRO	7
Unión Cívica Radical (UCR)	13
Otros bloques y senadores independientes	12
Cambio Federal	1
Despierta Chubut	1
Frente Renovador Misiones	2
Juntos Somos Río Negro	1
Libertad, Trabajo y Progreso	1
Movimiento Neuquino	1
Por La Justicia Social	1
Por Santa Cruz	2
Unidad Federal	2

Las provincias que elegirán representantes son **Salta, Chaco, Santiago del Estero, Entre Ríos, la Ciudad Autónoma de Buenos Aires, Neuquén, Río Negro y Tierra del Fuego**. Unión por la Patria renueva 16 bancas, la Unión Cívica Radical 3, el PRO 2 y fuerzas provinciales 3.

Un dato destacado de la Cámara Alta refiere a la **tensa relación entre el presidente y la vicepresidente**, lo cual genera complicaciones para definir una estrategia legislativa unificada. Ello se complejiza aún más

ya que, al igual que en la Cámara de Diputados, **el oficialismo se encuentra severamente en minoría** y depende de acuerdos no solo para hacer avanzar los proyectos de su interés, sino para defender de las iniciativas contrarias a su plan de gestión. No sorprende, empero, que **en los últimos meses haya sufrido una sucesión de reveses en proyectos de alto voltaje político**.

No obstante, desde el punto de vista electoral el oficialismo parte de una enorme ventaja: **en esta contienda no arriesga ninguna banca en la Cámara Alta**. Bajo este supuesto, las perspectivas del oficialismo son auspiciosas. Ha tejido alianzas con los gobiernos provinciales de **Chaco, Entre Ríos y la Ciudad de Buenos Aires**, y tiene potencia electoral en **Salta, Neuquén y Río Negro**. Además, es muy probable que alcance al menos el segundo puesto en **Tierra del Fuego y Santiago del Estero**. Si estas perspectivas se cumplen el oficialismo sumaría **11 senadores**, alcanzando un total de **17 bancas propias**. Además, sus eventuales aliados, el PRO y la UCR, arriesgan pocos escaños.

La situación opuesta se da en el **peronismo**. Con un interbloque de 34 senadores, el peronismo solo requiere actualmente de aunar las voluntades de tres legisladores de otros espacios para bloquear la agenda oficialista o, más importante, para avanzar con la propia. Sin embargo, siendo que los senadores tienen mandatos de seis años, **cabe recordar que en esta elección renovarán sus bancas los ediles electos en 2019, elección donde el peronismo ganó en siete de las ocho provincias en disputa actualmente**. Además, se da la particularidad de que el oficialismo santiagueño compitió en 2019 dividido y luego se unió, alcanzando las tres bancas. **En virtud de ello, Unión por la Patria pone en juego 16 de las 24 bancas en disputa**, casi la mitad de su poder de fuego en la Cámara Alta.

Finalmente, un dato saliente es que las provincias que disputarán bancas de senadores tienen, salvo por Tierra del Fuego y Santiago del Estero, **gobiernos provincialistas no alineados con el peronismo kirchnerista**. Es decir que **existen serias chances de que los oficialismos provinciales y La Libertad Avanza distribuyan bancas**. Si bien las alianzas de La Libertad Avanza con el PRO y la UCR en Chaco, Entre Ríos y la Ciudad de Buenos Aires lo sazonan, es muy probable que la sangría de bancas sea sustancial para el peronismo.

REFLEXIONES FINALES

Las elecciones legislativas de este año podrían pavimentar el camino para que, en los hechos, el oficialismo tenga más herramientas para **transitar desde una política de impacto inicial hacia una política de construcción pragmática duradera**: menos anclada en la épica y más orientada a garantizar votos para reformas concretas. El cierre de listas exhibe reconfiguraciones relevantes: mientras **La Libertad Avanza logró absorber al PRO y a sectores de la UCR bajo sus propias reglas de juego, el peronismo optó por una estrategia de unidad defensiva**, suficiente para preservar pisos electorales, aunque limitada para ampliar su caudal de apoyo. **Las terceras fuerzas**, en tanto, aparecen más como **expresiones de resguardo provincial que como propuesta nacional**, a pesar de alguna incipiente intención de Provincias Unidas de proyectarse.

En contrapartida, **el oficialismo pone a competir a dos de sus ministros**. Con las candidaturas de Petri y Bullrich al Congreso, **la “fórmula presidencial” del PRO que se había incorporado al gobierno de Milei en diciembre de 2023 abandona el gabinete**. Al menos dos de las ocho carteras quedarán vacantes, aunque tampoco se descarta que el Presidente utilice esta coyuntura para oxigenar otras áreas y dar inicio a una nueva fase de gestión.

Como siempre, **la madre de todas las batallas será la provincia de Buenos Aires. El resultado de la elección local que se celebrará el 7 de septiembre no será menor para setear expectativas de cara a octubre**. Por otro lado, hay un antecedente complejo para el kirchnerismo: la última vez que ganaron una elección legislativa en la provincia fue en 2005 cuando Cristina Kirchner encabezó la lista de Senadores del Frente para la Victoria.

Algunas fuerzas políticas muy tradicionales como la UCR y otras que han tenido protagonismo en los últimos años como la Coalición Cívica fueron las más perjudicadas ante la disolución de Juntos por el Cambio. Estos espacios renuevan un gran porcentaje de bancas y todo parece indicar que se perderán en la polarización oficialismo - oposición cediendo participación principalmente en la Cámara de Diputados.

En el caso del Senado, el escenario es mucho más auspicioso para La Libertad Avanza. Sin poner en juego ninguna banca propia, encara la elección con enormes oportunidades de ganar en Ciudad de Buenos Aires, Entre Ríos y Chaco gracias a los acuerdos

electorales celebrados con los gobernadores de esos distritos y muy competitivo en provincias como Salta, Neuquén y Río Negro. Gran parte de los senadores que muy probablemente sume La Libertad Avanza serán en desmedro del bloque peronista, que verá su bancada disminuida pero aún conservando un número que le permita ser la primera minoría.

Con todo esto en mente, **el escenario del futuro Congreso se perfila como un juego de vetos más que de mayorías**. En Diputados, el oficialismo procurará consolidar un interbloque sólido, aunque sin quórum propio; en el Senado, el peronismo buscará sostener un tercio capaz de bloquear iniciativas clave. **A su vez, la nula relación y el malestar imperante entre el presidente Milei y la vicepresidenta Villarruel representa un factor crítico** que complejiza el escenario. En este sentido, será interesante ver **qué rol podría llegar a tener Patricia Bullrich** y si llegará a la Cámara Alta para actuar como contrapeso a través de una eventual elección como Presidenta Provisional.

Lo cierto es que **el resultado electoral no se medirá únicamente en bancas obtenidas, sino en la capacidad que luego tenga el oficialismo para preservar canales de diálogo y puentes de gobernabilidad**, condición indispensable para la aprobación de futuras reformas estructurales.



AUTORES

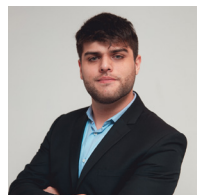


in

MARÍA EUGENIA VARGAS.

Directora General de LLYC Argentina

mevargas@llyc.global



in

JUAN IGNACIO DI MEGLIO.

Director Senior de Asuntos Públicos

jdimeglio@llyc.global



in

AGUSTÍN PERELMUT.

Gerente de Asuntos Públicos

agustin.perelmut@llyc.global



in

ALEJANDRO STIVAKTAS.

Gerente de Asuntos Públicos

alejandro.stivaktas@llyc.global



in

JUAN MARTÍN PREZZOLI.

Gerente de Asuntos Públicos

juan.prezzoli@llyc.global

DIRECCIÓN GLOBAL

Francisco Sánchez-Rivas
Presidente del Consejo Asesor de Administración
fjsanchezrivas@llyc.global

Alejandro Romero
Socio y CEO Global
aromero@llyc.global

Luisa García
Socia y CEO Corporate Affairs
lgarcia@llyc.global

Adolfo Corujo
Socio y CEO Marketing
acorujo@llyc.global

Tiago Vidal
Socio y Chief Operating Officer Global
tvidal@llyc.global

Miguel Lucas
Director Senior Global de Innovación
mlucas@llyc.global

Arturo Pinedo
Socio y Chief Client Officer Global
apinedo@llyc.global

Marta Guisasola
Socia y Chief Financial Officer Global
mguisasola@llyc.global

Albert Medrán
Director Global de Marketing, Comunicación y ESG
amedran@llyc.global

María Obispo
Global Lead Culture & People
mobispo@llyc.global

MARKETING

Rafa Antón
Socio y Director Creativo Global
rafa.anton@llyc.global

Federico Isuani
Socio y Director General de Marketing Solutions Américas
federico.isuani@llyc.global

Jesús Moradillo
Socio, Director General de Estrategia de Marketing Solutions Europa, Director General Global de Growth and Transformation
jesus.moradillo@llyc.global

Javier Rosado
Socio y Director General de Estrategia de Marketing Solutions Américas
jrosado@llyc.global

Gemma Gutiérrez
Directora General de Marketing Solutions Europa
gemma.gutierrez@llyc.global

CORPORATE AFFAIRS

Iván Pino
Socio y Director General de Corporate Affairs América Latina
ipino@llyc.global

María Esteve
Socia y Directora General Global de Estrategia
mesteve@llyc.global

Jorge López Zafra
Socio y Director General de Corporate Affairs Europa
jlopez@llyc.global

Gina Rosell
Socia y Directora Senior Healthcare Europa
grosell@llyc.global

Luis Guerricagoitia
Socio y Europe Corporate Operations y Financial Communication Lead
lguerricagoitia@llyc.global

EUROPA

Luis Miguel Peña
Socio y CEO Europa
lmpena@llyc.global

Iñaki Ortega
Director General Madrid
iortega@llyc.global

María Cura
Socia y Directora General Barcelona
mcura@llyc.global

Marlene Gaspar
Directora General Lisboa
mgaspar@llyc.global

Ángel Álvarez Alberdi
Head of Brussels Office
angel.alberdi@llyc.global

Amparo García
CEO de Zeus by LLYC

a.garcia@zeus.vision

Nacho Reig
COO de Zeus by LLYC

n.reig@zeus.vision

Lázaro Royo
CCO de Zeus by LLYC

l.royo@zeus.vision

AMÉRICA LATINA

Juan Carlos Gozzer
Socio y CEO América Latina
jcgozzer@llyc.global

LATAM NORTE
David González Natal
Socio y Director General Latam Norte
dgonzalezn@llyc.global

Andrés Ortiz
Socio y Director General Colombia y Ecuador
andresortiz@dattis.com

Michelle Tuy
Directora General Panamá
michelle.tuy@llyc.global

Blanca Juana Gomez
Directora General México
blancajuana.gomez@llyc.global

Ibán Campo
Director General República Dominicana
icampo@llyc.global

Anne Davie
North Latam Marketing Solutions General Director
anne.davie@llyc.global

LATAM SUR

Diego Olavarría
Socio y Director de Operaciones Brasil
dolavarría@llyc.global

María Eugenia Vargas
Directora General Argentina
mevargas@llyc.global

Daniel Tittinger
Director General Perú
daniel.tittinger@llyc.global

Juan Cristóbal Portales
Director General Chile
juan.portales@llyc.global

ESTADOS UNIDOS

Jeff Lambert
Socio y U.S. Executive Chairman

jeff.lambert@llyc.global

Mike Houston
Socio y U.S. CEO

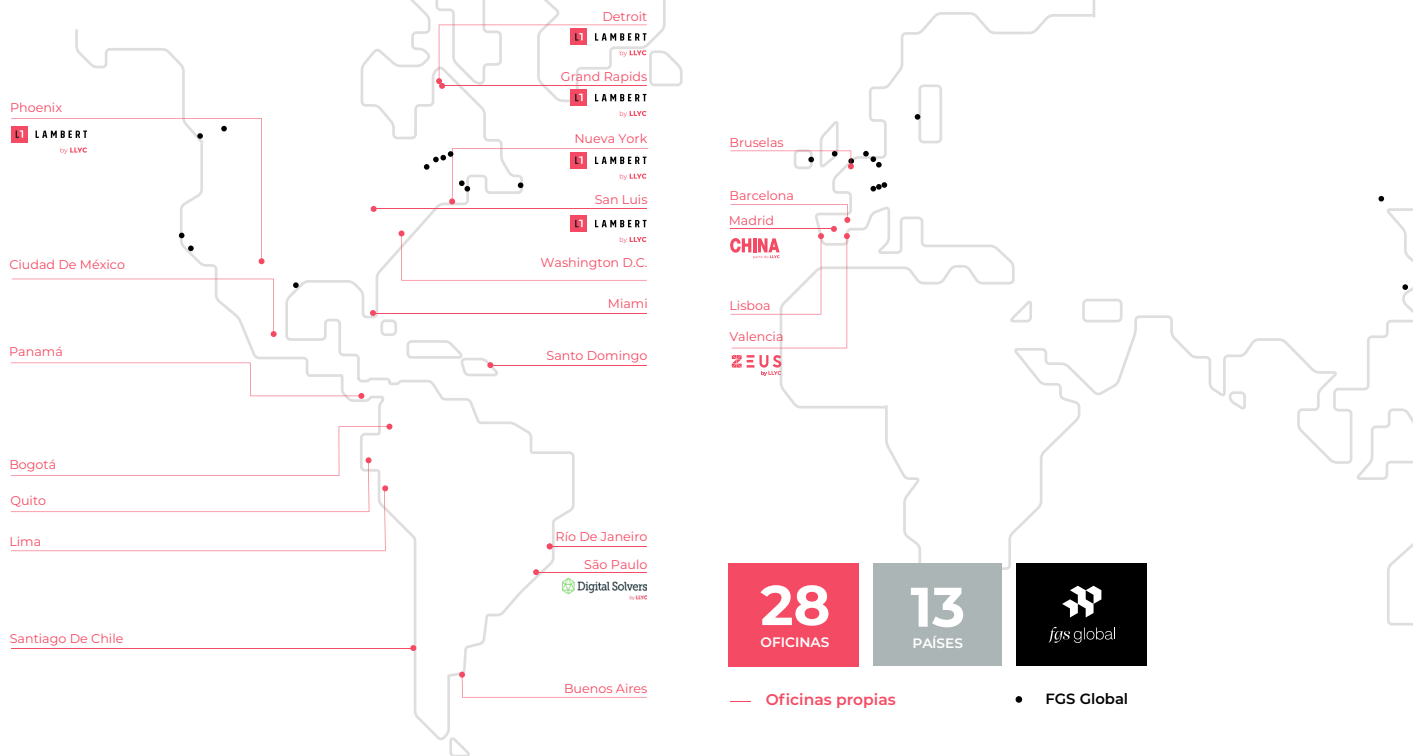
mike.houston@llyc.global

Paige Wirth
U.S. Marketing Solutions Lead
paige.wirth@llyc.global

Don Hunt
Managing Partner and Corporate Affairs U.S. Lead
don.hunt@llyc.global

Michelle Olson
U.S. Chief Client officer
michelle.olson@llyc.global

OFICINAS



LLYC

Madrid

Lagasca, 88 - planta 3
28001 Madrid, España
Tel. +34 91 563 77 22

Barcelona

Muntaner, 240-242, 1º-1ª
08021 Barcelona, España
Tel. +34 93 217 22 17

Lisboa

Avenida da Liberdade nº225, 5º
Esq.
1250-142 Lisboa, Portugal
Tel. +351 21 923 97 00

Miami

600 Brickell Avenue, Suite 2125
Miami, FL 33131
United States
Tel. +1 786 590 1000

Nueva York

3 Columbus Circle, 9th Floor
New York, NY 10019
United States
Tel. +1 646 805 2000

Washington D.C.

1025 F st NW 9th Floor
Washington D.C. 20004
United States
Tel. +1 202 295 0178

Ciudad de México

Av. Paseo de la Reforma 412
Piso 14. Colonia Juárez
Alcaldía Cuauhtémoc
CP 06600, Ciudad de México
Tel. +52 55 5257 1084

Av. Santa Fe 505, Piso 15,
Lomas de Santa Fe,
CDMX 01219, México
Tel. +52 55 4000 8100

Panamá

Sortis Business Tower
Piso 9, Calle 57
Obarrio - Panamá
Tel. +507 206 5200

Santo Domingo

Corporativo 2010, Suite 1101, de la
Avenida Gustavo Mejía Ricart #102,
en Piantini, Santo Domingo.
Tel. +1 809 6161975

Bogotá

Av. Calle 82 # 9-65 Piso 4
Bogotá D.C. - Colombia
Tel. +57 1 7438000

Carrera 9 # 79A -19, piso 3,
Bogotá, Colombia
Tel: (+57) 60 1 651 52 00

Lima

Av. Andrés Reyes 420, piso 7
San Isidro, Perú
Tel. +51 1 2229491

Quito

Avda. 12 de Octubre N24-528 y
Cordero - Edificio World Trade
Center - Torre B - piso 11
Ecuador
Tel. +593 2 2565820

Sao Paulo

Rua Oscar Freire, 379, Cj 111
Cerqueira César SP - 01426-001
Brasil
Tel. +55 11 3060 3390

Rio de Janeiro

Rua Almirante Barroso, 81
34º andar, CEP 20031-916
Rio de Janeiro, Brasil
Tel. +55 21 3797 6400

Buenos Aires

Av. Corrientes 222, piso 8
C1043AAP, Argentina
Tel. +54 11 5556 0700
El Salvador 5635, Buenos Aires
CP. 1414 BQE, Argentina

Santiago de Chile

Avda. Pdte. Kennedy 4.700,
Piso 5, Vitacura
Santiago
Tel. +56 22 207 32 00
Tel. +562 2 245 0924

CHINA

Velázquez, 94
28006, Madrid, España
Tel. +34 913 506 508

LAMBERT

47 Commerce Ave SW,
Grand Rapids, MI 49503,
Estados Unidos
Tel. +1 616 233 0500

1420 Broadway, First Floor,
Detroit, Michigan 48226,
Estados Unidos
Tel. +1 313 309 9500

16052 Swingley Ridge Rd,
Chesterfield, Missouri 63017,
Estados Unidos

7201 N Dreamy Draw Dr,
Phoenix, Arizona 85020,
Estados Unidos
Tel. +1 480 764 1880

450 7th Ave #2002, New York, NY
10123, Estados Unidos
Tel. +1 212 971 9718

ZEUS

Base 1 La Marina de, C. de la
Travesía, s/n, Poblados Marítimos,
46024 Valencia
Telf: +34 960 62 73 97

LET'S FLY

LLYC es tu partner en creatividad, influencia e innovación. Queremos transformar cada día en una oportunidad para nutrir tu marca. Creemos que la audacia es la forma de conseguirlo.

MARKETING + CORPORATE AFFAIRS

+1,300
profesionales hacen
posible el LLYC Team.

93,1 M€
Ingresos operacionales
2024

LLYC se sitúa entre las
40 MAYORES EMPRESAS
del mundo en el sector,
según los rankings de
PRWeek y PRovoke.

MEJOR CONSULTORA
en Europa 2024 en los
PRWeek Global Awards.

CONSULTORA DEL AÑO
en América Latina 2023
por PRovoke.

AGOSTO, 2025

LLORENTE Y CUENCA